

Retningslinjer for træktællinger af havfugle.

Udarbejdet for Skagen Fuglestation af Simon S. Christiansen, Hans Christophersen og Knud Pedersen



Havfugleobservatører ved Verdens Ende 3 under storm og højvande i september 2018. Foto: Knud Pedersen



Træktællinger ved Nordstrand i maj 2015. Foto: Knud Pedersen

Indledning

I denne vejledning beskrives, hvordan træktællinger af havfugle for Skagen Fuglestation bør udføres. Retningslinjerne henvender sig især til fuglestationens observatører, men også til andre frivillige, som vil bidrage med træktællinger af havfugle for Skagen Fuglestation.

Appendix med særlig vejledning for udvalgte arter er tilføjet.

Tid på året

Træktællingerne af havfugle foretages i princippet hele året. Daglige tællinger af de ansatte observatører på Skagen Fuglestation finder sted i standardperioderne fra 1. marts til 15. juni og fra 15. juli til 30. november. Tællinger uden for disse perioder benævnes ekstraperioder.

I DOFbasen vælges "havfugletælling" som metode, når der er fokus på trækket over havet, hvilket som udgangspunkt er tilfældet i efterårssæsonen. Dage hvor der er fokus på at tælle både indlandstræk og over havet vælges "træktælling" som metode i Dofbasen, hvilket ofte er tilfældet om foråret.

Tid på dagen

Standardtid for de daglige træktællinger foregår fra solopgang og 4 timer frem. Hvis der er et betydeligt træk efter de 4 timers standardtid, skal det bestræbes at fortsætte tællingerne så længe det skønnes nødvendigt ud fra trækkets intensitet. I nogle tilfælde kan dårlige vejrforhold (nedbør, tåge) betyde, at observationerne på forhånd aflyses eller afbrydes før ophør af standardtid.

Træktællerne skal for den pågældende dag oprette en "tur" i DOFbasen, hvor vejrforhold angives og hvor der under noter står, hvorfor der ikke blev gennemført træktælling. For at få data med ud i udtrækket, skal der oprettes en registrering af 0 sølvmåge på turen.

Ved meget svagt eller udeblivende træk kan træktællingerne afbrydes før ophør af standardtid og f.eks. erstattes af optællinger af rastende fugle i området. Afbryd i det tilfælde først tællingen når den påbegyndte time er gennemført.

Hvis der i området meldes om en forekomst af en meget sjælden fugl kan træktællingerne midlertidigt afbrydes. Alle afbrydelser af standardtællingerne skal angives under dagens turnoter i DOFbasen.

Hvad skal tælles

I princippet tælles alle arter som observeres under træktællingerne dvs. både trækkende fugle og rastende fugle. Tællinger af visse arter kan udelades - se appendix.

Hvordan skal der tælles

For alle trækkende fugle angives art, antal og trækretning. Alder, køn og dragttype angives for visse arter, når observationsforholdene er så gode, at det giver mulighed for en sikker bestemmelse. Observatørernes kompetencer er også afgørende for en troværdig artsbestemmelse og en sikker vurdering af alder, køn og dragttype. Selvkritisk sans er her en vigtig egenskab.

Alle tællinger foregår som nøjagtige, kontinuerlige tællinger af de enkelte fugle. Estimer baseret på korte intervalltællinger anvendes ikke af Skagen Fuglestation under havfugletællinger.

For de talrigt forekommende arter er brug af kliktællere en stor praktisk hjælp og betyder en mere effektiv dækning af trækbevægelserne, da det ikke er nødvendigt hele tiden at afbryde tællingerne for at notere antal i notesbogen. Det anbefales, at observatørerne fordeler tællingerne af de talrigeste arter mellem sig.

Fra tidspunktet for start af tællingerne (solopgang) tælles 1 time frem f.eks. fra kl. 06.05-07.05 og igen fra kl. 07.05-08.05 etc. For hver tælling indtastes resultatet for de enkelte arter i DOFbasen fordelt på antal, trækretning og hvis det er muligt alder, køn og dragtform. Rastefugle tælles efter behov og normalt indtastes, for de talrigeste arter, kun det største antal set under hele observationsperioden i den time, hvor det blev talt. Fåtalrige arter indtastes kun for den time der var flest, hvis du mener at det er samme individer.

Ved indtastning i Dofbasen bruges ikke ”overflyvende” som adfærd, da det ikke fortæller noget om fuglene var rastende eller trækkende.

Observationer af sjældnere arter meldes hurtigst muligt ud via appen Zello - Skagen Birding. Sjældne fugle du hører om fra andre observatører, men som de ikke selv har meldt ud på Skagen Birding, skal du også melde ud her. Således alle har mulighed for at modtage informationen. Sjældne fugle indtastes altid i DOFbasen med flest mulige oplysninger, nøjagtigt tidspunkt for observationen og en kommentar i kommentarfeltet. For SU-arter udarbejdes særskilt rapport til Sjældenhedsudvalget.

Undgå dobbelttællinger

Tællinger af trækkende havfugle foregår typisk ved at observatørerne systematisk afsøger havområdet med teleskop eller håndkikkert for at finde fuglene. Fra observationsposten - f.eks. Verdens Ende 3 - scannes havområdet typisk fra venstre mod højre (fra Skagerrak mod Kattegat) og de trækkende fugle registreres. Efter en passende strækning er blevet scannet startes en ny scanning fra venstre mod højre osv. I den forbindelse skal man være meget opmærksom på, at de samme fugle ikke registreres igen, når man starter en ny scanning. Eksempelvis er det vigtigt at sikre sig, at en talt trækkende Storkjove eller en flok alke ikke tælles igen under en ny scanning.

Udstyr til brug under træktællinger

Følgende udstyr er obligatorisk under trækfugletællingerne:

Håndkikkert, teleskop på et godt stativ, notesbog, klikkællere (der kan være behov for mange klikkællere, da der ofte tælles fugle i to trækretninger), klapstol og varmt vindtæt tøj under den kolde årstid. Endvidere smartphone med appen Zello med gruppen Skagen Birding installeret. Fotoudstyr er også at anbefale til f.eks. dokumentation af sjældnere arter.



Observatør med godt udstyr til havfugletællinger, Grenen i august 2017. Foto: Knud Pedersen

Observationssteder

Havfugletællinger dækkes bedst fra følgende lokaliteter:

Grenen - Verdens Ende 3:

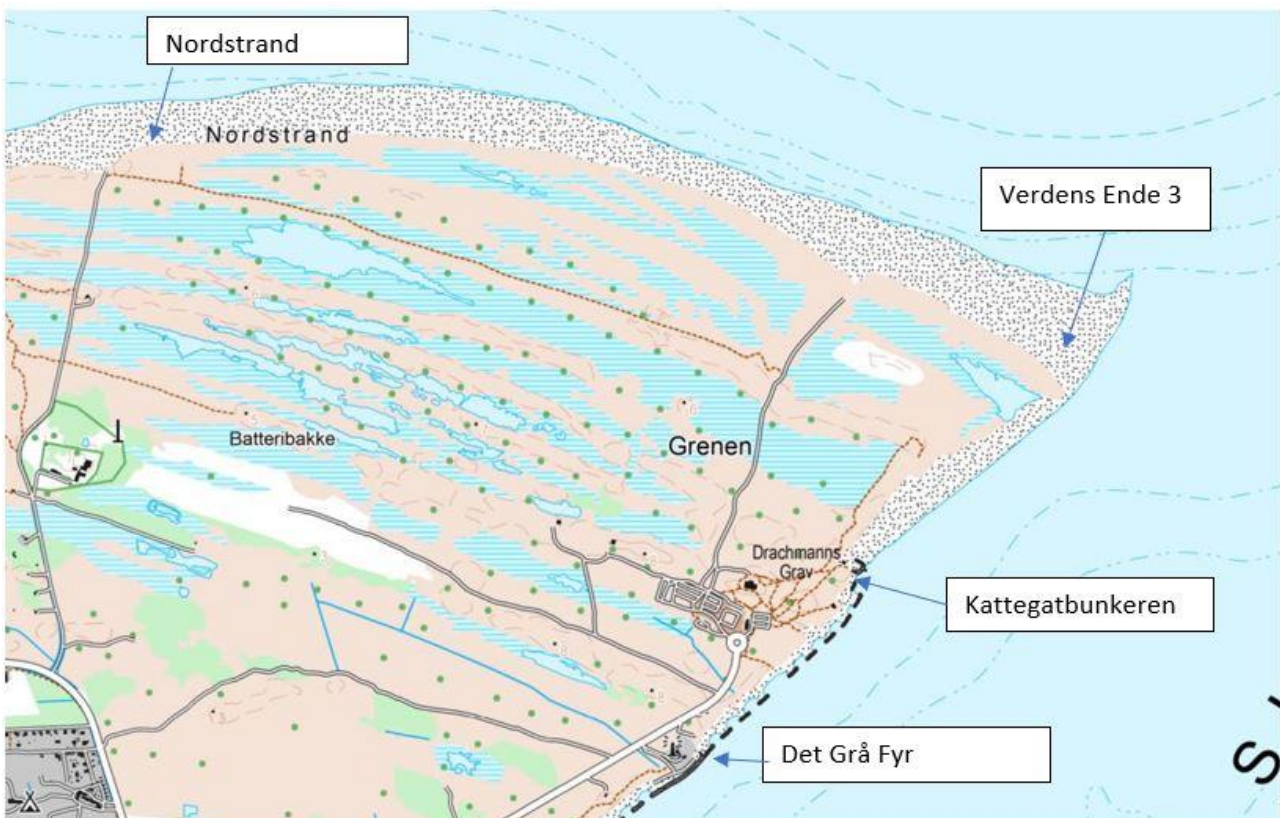
Den yderste klitrække tættest på Kattegat og Skagerrak. Godt hele året under de fleste vindforhold. Herfra har man et godt udsyn over både Kattegat og Skagerrak. Man er tæt på havet og havfuglene. Endvidere kan man let overvåge den brede forstrand for rastende vadefugle, måger og terner. Bemærk, at Grenens landskab er meget dynamisk og landområdet hele tiden vokser mod nordøst. Nye klitrækker opstår og med årene vil det være nødvendigt at observationsstedet følger de nye klitrækker. I fremtiden vil der derfor blive et Verdens Ende 4 og 5 etc.

Kattegatbunkeren:

Når kraftige vinde fra nord-øst gør det umuligt at finde læ i klitterne ved Verdens Ende 3 er Kattegatbunkeren med muligheder for læ et godt alternativ som observationssted for havfugle. Under disse vindforhold trækker mange havfugle op langs Kattegatkysten og passerer tæt forbi Kattegatbunkeren i retning mod nord.

Nordstrand:

Bedst under vinde fra retninger mellem nordøst og syd om foråret. Sammen med forårstrækket af rovfugle, småfugle m.fl. ses forårstrækket af lommer, ænder, kjoever, måger og terner godt herfra. Om efteråret især god i vindretninger mellem nordøst-syd i perioden medio oktober-december for ænder, alkefugle, lommer m.fl. Fuglene ses ofte passere tæt på land.



Kort med placering af de vigtigste observationsposter og Det Grå Fyr med Skagen Fuglestation.

Appendix

- specielle forhold som gør sig gældende for tællingerne af nogle havfuglearter.



Udtræk af rider ved Grenen, december 2015. Foto: Knud Pedersen

Andefugle

Sortand er en af de talrigeste havfugle som observeres under havfugletællinger året rundt. Om foråret fra slutningen af marts til begyndelsen af maj foregår et regulært østgående træk fra overvintringsområderne i Skagerrak og Nordsøen til yngleområderne mod nordøst. Øvrige del af året ses periodevis store koncentrationer af rastende fugle på havet. Rasteflokkene af sorttænder kan i forbindelse med perioder med hårde vinde, hvor fuglene er udsatte for afdrift, foretage markante kompensationsstræk tilbage til de foretrukne fourageringsområder. Dette træk er normalt mest intensivt i de første morgentimer. Ederfugle på træk om foråret kønsbestemmes, andelen af hanner og hunner indtastes i særskilt ark.

Lommer

Rødstrubet Lom er året rundt langt den talrigeste lomart med 99% af de artsbestemte lommer. Herefter kommer Sortstrubet Lom, Islom og Hvidnæbbet Lom. Forårstrækket af Rødstrubet Lom i marts-maj kan involvere 15.000-20.000 fugle i de største år. Ved observationer af Sortstrubet Lom, Islom og Hvidnæbbet Lom bør alder og dragt altid angives i DOFbasen. Nøjagtigt tidspunkt for observationer af Islom og Hvidnæbbet Lom skal også angives.

Sule

Optræder ofte meget talrigt under havfugletællingerne. Kan være vanskelig at tælle sikkert pga. vanskeligheder med at adskille rastende- og trækkende fugle. Trækbevægelserne kan beskrives som fourageringstræk og kompenstationstræk.

Fourageringstrækket ses som bevægelser fra rasteområder i Kattegat eller Skagerrak til fourageringsområdet ved Skagen Rev. Typisk spredes rastefugle, som hviler på vandet, i løbet af dagen og natten væk fra fourageringsområdet ved Skagen Rev. I de første morgentimer trækker fuglene tilbage til fourageringsområdet, hvor en intensiv fouragering med fugle som cirkulerer rundt i området ofte kan iagttages i løbet af morgenen og formiddagen. Herefter lægger fuglene sig ofte på vandet eller spredes igen og er ikke så synlige mere. Fourageringstrækket er vanskeligt at holde styr på og der er stor risiko for at tælle de samme fugle flere gange. Det kræver erfaring og kritisk sans at vurdere det reelle antal af fugle i dette træk.

Raste/fouragerings-fugle tælles som største antal i de enkelte observationstimer eller blot det største tal som er set ved en tælling gennem hele observationsperioden. I DOFbasen indtastes den time med det største antal af raste/fouragerings-fugle. I bemærkningsfeltet kan timefordeling af raste/fouragerings-fugle angives for de enkelte timer. Ved en timefordeling får man et billede af tidsrytmen i disse bevægelser.

Kompenstationstræk efter dage med hårde vestlige vinde er typisk det største træk som ses. På de største dage kan der være tale om flere tusinde fugle, som efter afdrift til de indre danske farvande trækker tilbage til Skagerrak og Nordsøen. Fuglene passerer Grenen i større eller mindre flokke - både højt og lavt - i et meget målrettet træk mod nordvest. Trækket er i modsætning til fourageringstrækket ret enkelt at tælle.

Normalt angives aldersgrupper baseret på dragttyper ikke under tællingerne af Sule. Dette gælder dog ikke 1K-fugle om efteråret. Dels er 1K-fugle meget fåtallige (<1%) og dels vil vi gerne registrere disse fugles fænologi (ankomst og afrejse).



Fiskende suler ved Grenen, oktober 2012. Foto: Knud Pedersen

Mallemuk

Større antal af mallemukker ses om efteråret typisk i forbindelse med hård vind og storm fra vestlige retninger. Især om foråret ses også en del fugle som følger fiskefartøjer fra Skagerrak og ind i Kattegat.

Man skal være opmærksom på, at vinddrevne mallemukker ofte foretager det største tilbagetræk til Skagerrak og Nordsøen før solopgang. Vil man være sikker på at få disse fugle med i tællingerne er det nødvendigt at starte tællingerne ½ time før solopgang.

Mørke former af mallemuk ses af og til - specielt i vinterhalvåret. Det er vigtigt, at disse fugle noteres særskilt i DOFbasen.

Kjover

For arterne Almindelig Kjove, Mellemkjove og Lille Kjove er det standard at angive alder og dragt, hvis observationsforholdene tillader det. Hos Almindelig Kjove og Mellemkjove angives for 3K+ fugle om der er tale om mørk form eller lys form. Lyse og mørke dragttyper af ungfugle kan bestemmes og bør angives. Storkjover kan bestemmes til ungfugle og ældre fugle, hvis observationsforholdene er gunstige.

Måger

Det er ikke et standardkrav at samtlige måger som raster eller trækker forbi observationsposten tælles. Ride er en focusart og både trækkende og rastende rider tælles altid og hvis det er muligt gerne med angivelse af dragt (1K, 2K og 2K+). Hvis der forekommer større regulære trækbevægelser eller rasteforekomster af f.eks. hættemåger og stormmåger skal de tælles og indtastes i DOFbasen. Mere fåtallige eller sjældne arter (Gråmåge, Hvidvinget Måge, Kaspisk Måge, Sorthovedet Måge, Dværghmåge, m.fl.) - rastende eller på træk - noteres på sædvanlig vis og alder på disse fugle skal altid angives.

Mange svartbage, sildemåger, sølvmåger og rider som raster på stranden er farvemærket. Hvis det er muligt, aflæses koderne og aflæsningerne videregives til ringmærkningscentralen via:

<http://www.ringmerking.no/cr/> eller <http://www.fuglering.dk/>

Terner

Alle terner tælles som enten rastende eller trækkende. Om foråret ses ofte regulære trækbevægelser af især fjordterner. Forvekslingsmulighed mellem fjordterner og havterner er stor om foråret, da de artsdiagnostiske flugtkendetegn er mindre tydelige på denne årstid. Er man ikke sikker på artbestemmelsen indtastes observationerne som H/F terne.

Efter ternernes yngletid samles ofte store flokke af fouragerende og rastende fjordterner og splitterner på Grenen i juli-august. Det er vigtigt at tælle de rastende fugle og gerne med en fordeling af ungfugle og gamle fugle. Mange terner er ringmærket og flere også med farveringe. Hvis muligt aflæs og rapporter via <http://www.fuglering.dk/>

Alkefugle

Forekomsten af Alk og Lomvie er ofte meget betydelig fra oktober til februar i farvandene omkring Skagen og præger ofte havfugletællingerne på denne årstid.

Markante trækbevægelser af især Alk fra ynglepladserne på De Britiske Øer til overvintringsområder i Kattegat ses hvert år i perioden medio oktober til medio november.

Returtrækket til ynglepladserne i februar-marts er mere ustabilt fra år til år, men store trækdage forekommer jævnligt.

Lomvie trækker også i et betydeligt antal til overvintring i Skagerrak og Kattegat i oktober-november, men kulminerer gennemgående lidt senere end alkene. Tilsvarende ses et ustabil returtræk i februar - marts. Kompensationstræk af overvintrende fugle i Skagerrak og Kattegat ses hyppigt i vintermånederne.

At artsbestemme alke og lomvie i deres hurtige trækflugt på ofte stor afstand over havet kan være en udfordring for alle havfugleobservatører. Det kræver stor erfaring med arterne og et godt teleskop for at lave sikre artsbestemmelser. Er man usikker noteres fuglene som Lomvie/Alk i DOFbasen.

Ser man lomvier i yngledragt i perioden ult. oktober-januar bør de angives særskilt i DOFbasen. Alk optræder først i yngledragt fra februar.

Tejst optræder regelmæssigt, men fåtalligt hele året. Det er ofte muligt via vingetegningen at aldersbestemme teysterne i felten og de bør i så fald angives med alder i DOFbasen.



Alketræk ved Grenen, oktober 2015. Foto: Knud Pedersen